



# Liite 4 Luontokohteiden kuvaukset

# Luontoarvot, herkkyystarkastelu

Herkkyyssarviointimenetelmässä määriteltiin luontokohteille herkkyydet sen mukaan, millä etäisyydellä ne sijaitsevat rataoikaisuihin tai lisäraiteisiin nähden.

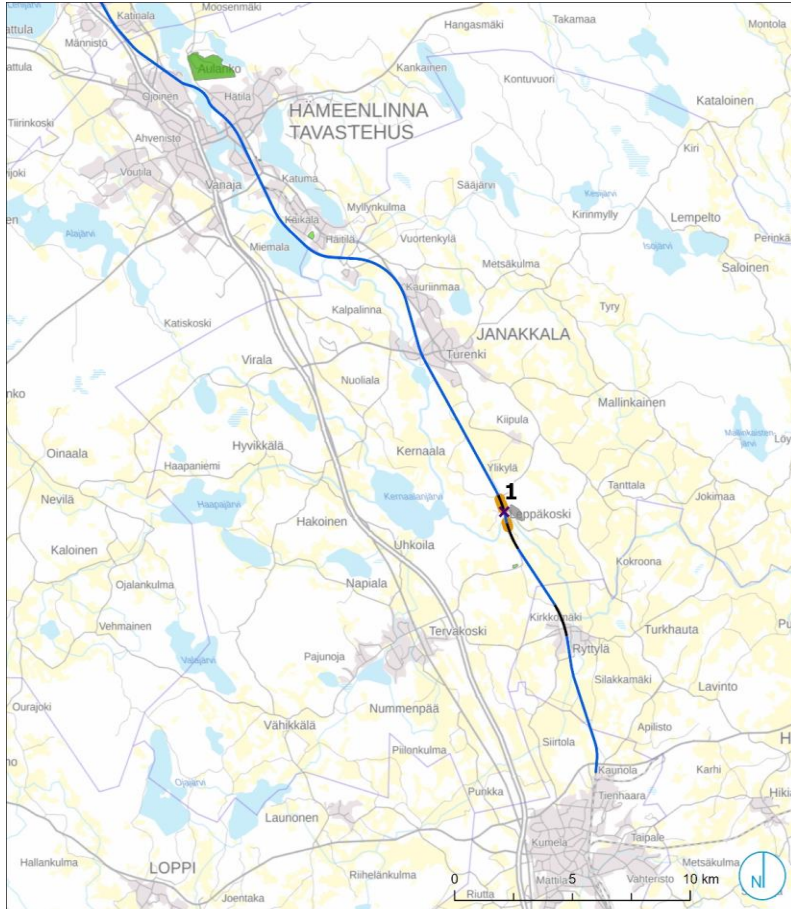
Herkkyyssarviointimenetelmän perusteella Riihimäki-Tampere-yhteysväliltä määriteltiin yhteensä neljä luontoarvokohdetta, joihin uudet rataoikaisut tai lisäraiteet voivat aiheuttaa vaikutuksia.

Tarkastelussa tunnistetut kohteet ovat (numerot viittaavat seuraavalla sivulla oleviin karttoihin)

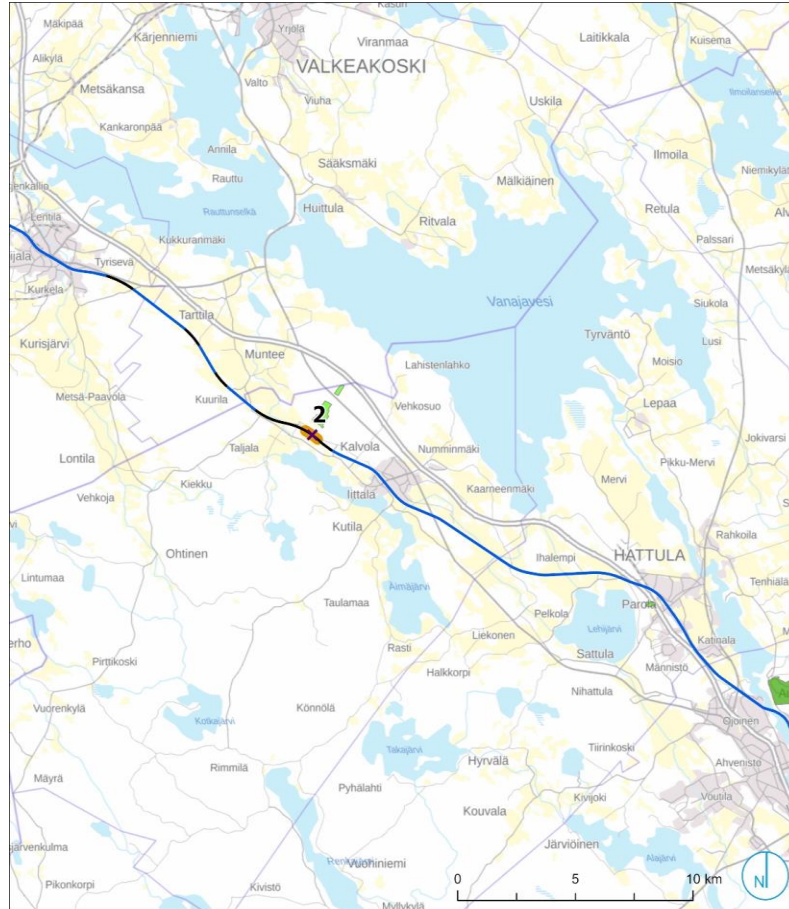
1. Haukankallio, arvokas kallioalue
2. Kaskenmäki, Natura 2000 -alue
3. Etelä-Pirkanmaan lintuvedet, FINIBA-alue
4. Kuokkalankoski, koskiensuojelualue



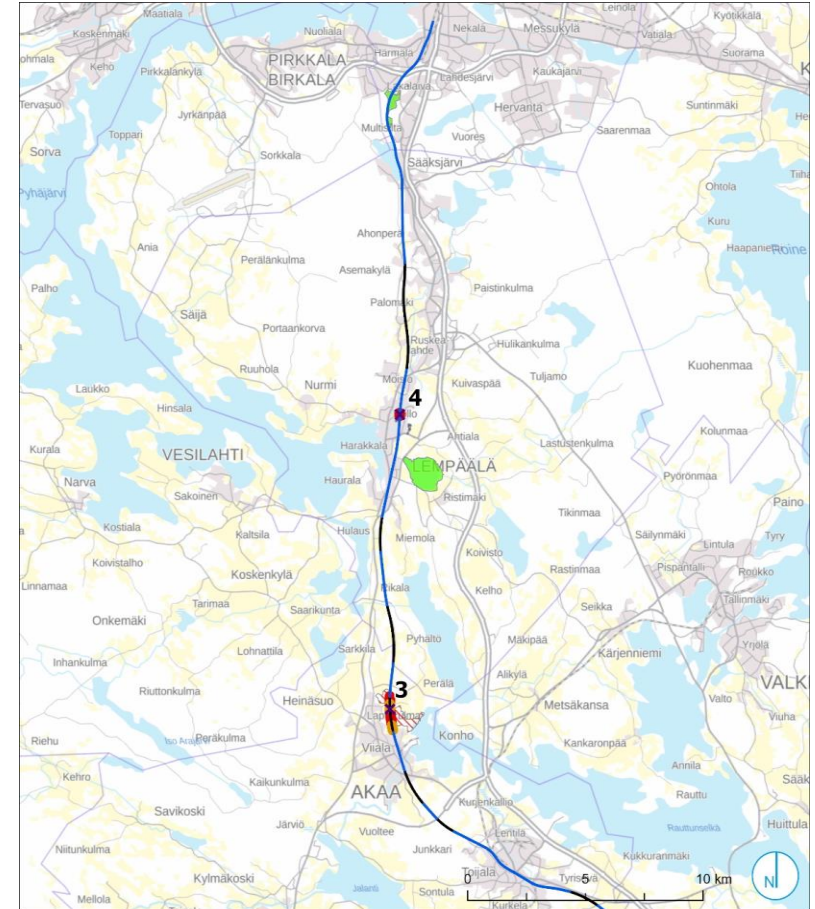
# Herkkyystarkastelu, indeksikartat luontokohteista



- ✘ Herkät kohteet, luonto
- Lisäraide /-raiteet
- Uusi rata
- Herkkyyks
- Kohtalainen herkkyys
- Suuri herkkyys
- Natura 2000 -alue
- Koskiensuojelualue
- Arvokas kallioalue
- FINIBA-alue



- ✘ Herkät kohteet, luonto
- Lisäraide /-raiteet
- Uusi rata
- Herkkyyks
- Kohtalainen herkkyys
- Suuri herkkyys
- Natura 2000 -alue
- Koskiensuojelualue
- Arvokas kallioalue
- FINIBA-alue

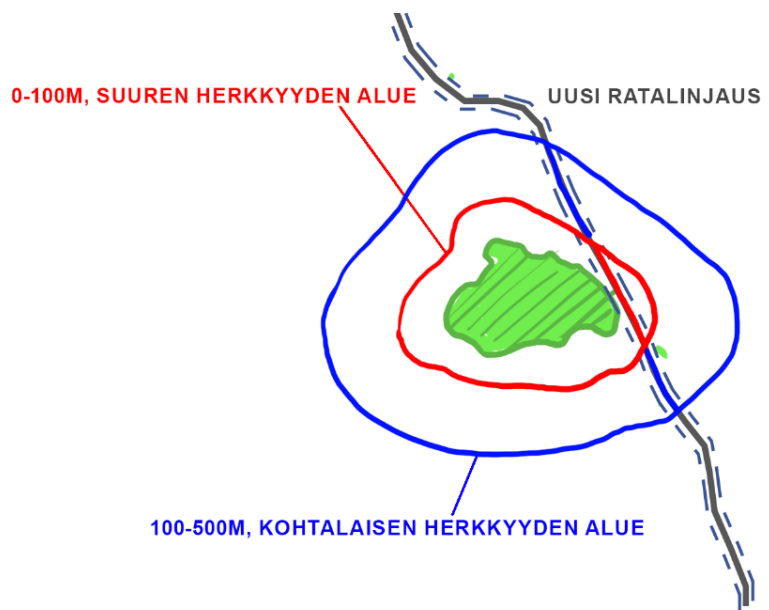


- ✘ Herkät kohteet, luonto
- Lisäraide /-raiteet
- Uusi rata
- Herkkyyks
- Kohtalainen herkkyys
- Suuri herkkyys
- Natura 2000 -alue
- Koskiensuojelualue
- Arvokas kallioalue
- FINIBA-alue

# Herkkyiden kriteerien havainnollistaminen

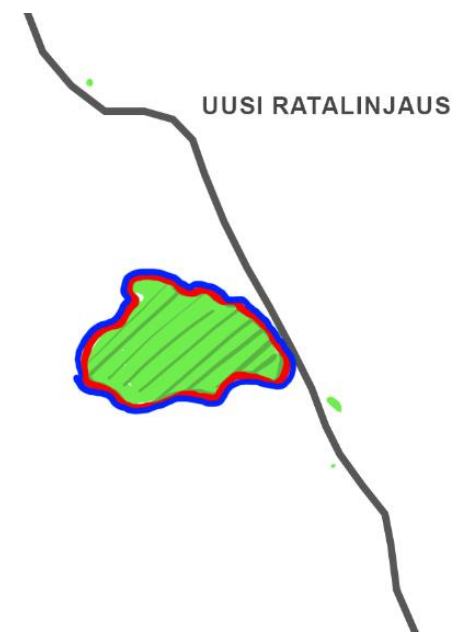
## Luontoarvot, rataoikaisu

Herkkyys on kohtalainen, mikäli rataoikaisu sijoittuu 100–500 metrin etäisyydelle luontokohteesta. Herkkyys on suuri, mikäli rataoikaisu sijoittuu kohteelle tai korkeintaan 100 metrin etäisyydelle kohteesta. Herkkyys on myös suuri, mikäli rataoikaisu katkaisee tärkeän ekologisen yhteyden.



## Luontoarvot, lisäraide/-raiteet

Herkkyys on vähintään kohtalainen, mikäli lisäraiteet sijoittuvat luontokohteelle. Mikäli lisäraiteet pienentävät merkittävästi kyseistä kohdetta tai jos luontoarvot kohteessa ovat erityisen herkkiä rakentamisen vaikutuksille, herkkyys on suuri.





Luontoarvot, herkkyystarkastelu

# Haukankallio, arvokas kallioalue

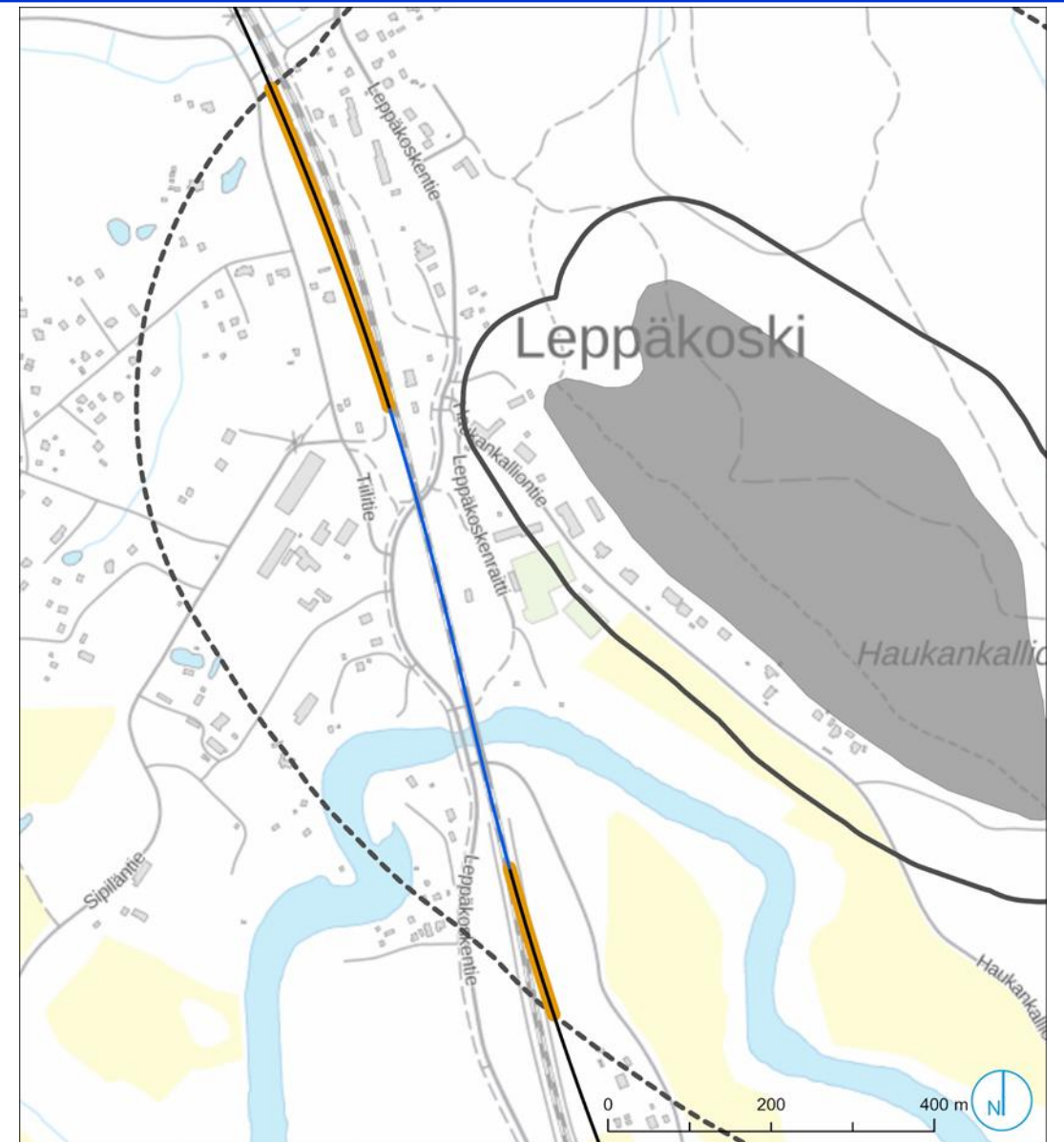
Kohde 1 indeksikartassa









## Kuvaus:

23 ha kokoinen arvokas kallioalue sijaitsee pääradan itäpuolella Janakkalan Leppäkosken taajaman laidalla. Graniittisen kallioalueen keskeisin muodostuma on sen pitkä lounaisjyrkänne, joka on n. 20 m korkea ja muodoltaan pääosin porrasmainen. Haukankallion laelta avautuu esteetön näköala joki- ja peltomaisemaan. Kallioalueen kasvillisuus koostuu kallioalueiden kuhmunapanjäkäläkasvustoista ja metsien osalta lehtokuusikosta ja kanerva- ja mustikkatyypin kangasmetsästä.

## Arvio:

Kohde sijoittuu uudesta lisäraiteesta alle 500 metrin etäisyydelle, joten käytetyn herkkyysarviointimenetelmän perusteella kohde on kohtalaisen herkkä vaikutuksille. Vaikutusten arvioidaan kuitenkin olevan vähäisiä, sillä lisäraiteen rakentaminen ei todennäköisesti vaadi räjäytys- tai muita toimia, jotka voisivat vaikuttaa merkittävästi kallioalueeseen tai sen johonkin ominaispiirteeseen.



 Lisäraide /-raiteet	 Arvokas kallioalue
 Rataoikaisu	 Vyöhyke, m
 500	 100
 Kohtalainen herkkyys	 Herkkyys

Luontoarvot, herkkyystarkastelu

## Kaskenmäki, Natura 2000 -alue

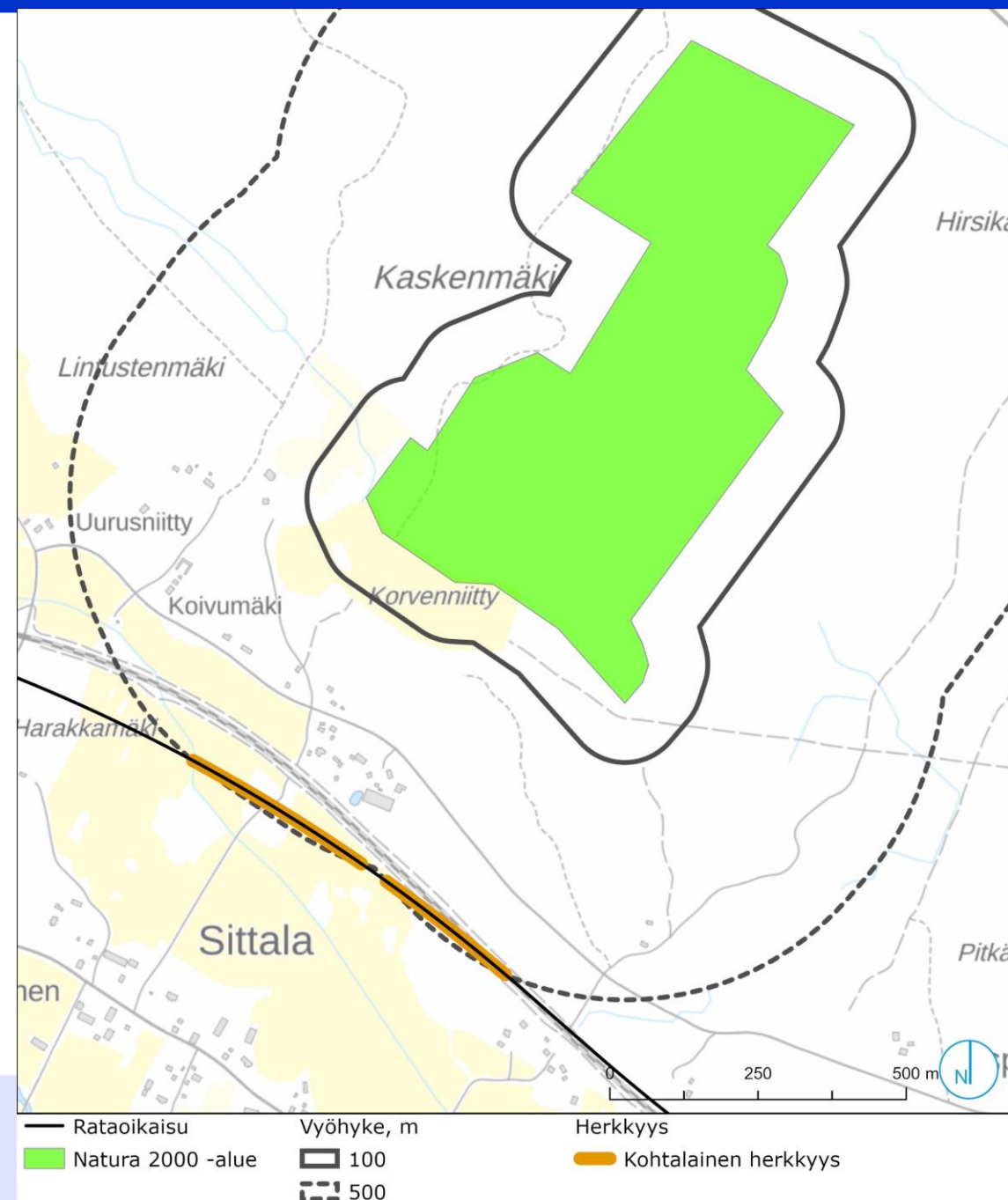
Kohde 2 indeksikartassa

### Kuvaus:

Kaskenmäen Natura 2000 -alue sijaitsee pääradan pohjoispuolella Hämeenlinnan Kalvolassa. 45 ha kokoinen alue on edustava ja luonnontilainen vanhan metsän suojelualue, joka sijaitsee melko korkealla mäellä. Alueen luontotyyppejä ovat pääasiassa luonnontilaiset kuusi- ja mäntyvaltaiset vanhat metsät sekä pienialaisesti puustoiset suot. Alueella esiintyy lintudirektiivin I-liitteen lajeista palokärki, pohjantikka ja pyy, ja lisäksi alueelta on havaittu muina huomionarvoisina lajeina idänuunilintu, pikireunakääpä, ruostekääpä, rusokääpä ja röyhelökarve.

### Arvio:

Kohde sijoittuu rataoikaisusta hieman alle 500 metrin etäisyydelle, joten käytetyn herkkyyсарviointimenetelmän perusteella kohde on kohtalaisen herkkä vaikutuksille. Vaikutusten arvioidaan olevan kuitenkin vähäisiä pitkän etäisyyden ja Natura-alueen väliin jäävien metsä- ja peltoalueiden tuottamien puskurointivaikutusten vuoksi.





Luontoarvot, herkkyystarkastelu

# Etelä-Pirkanmaan lintuvedet, FINIBA-alue

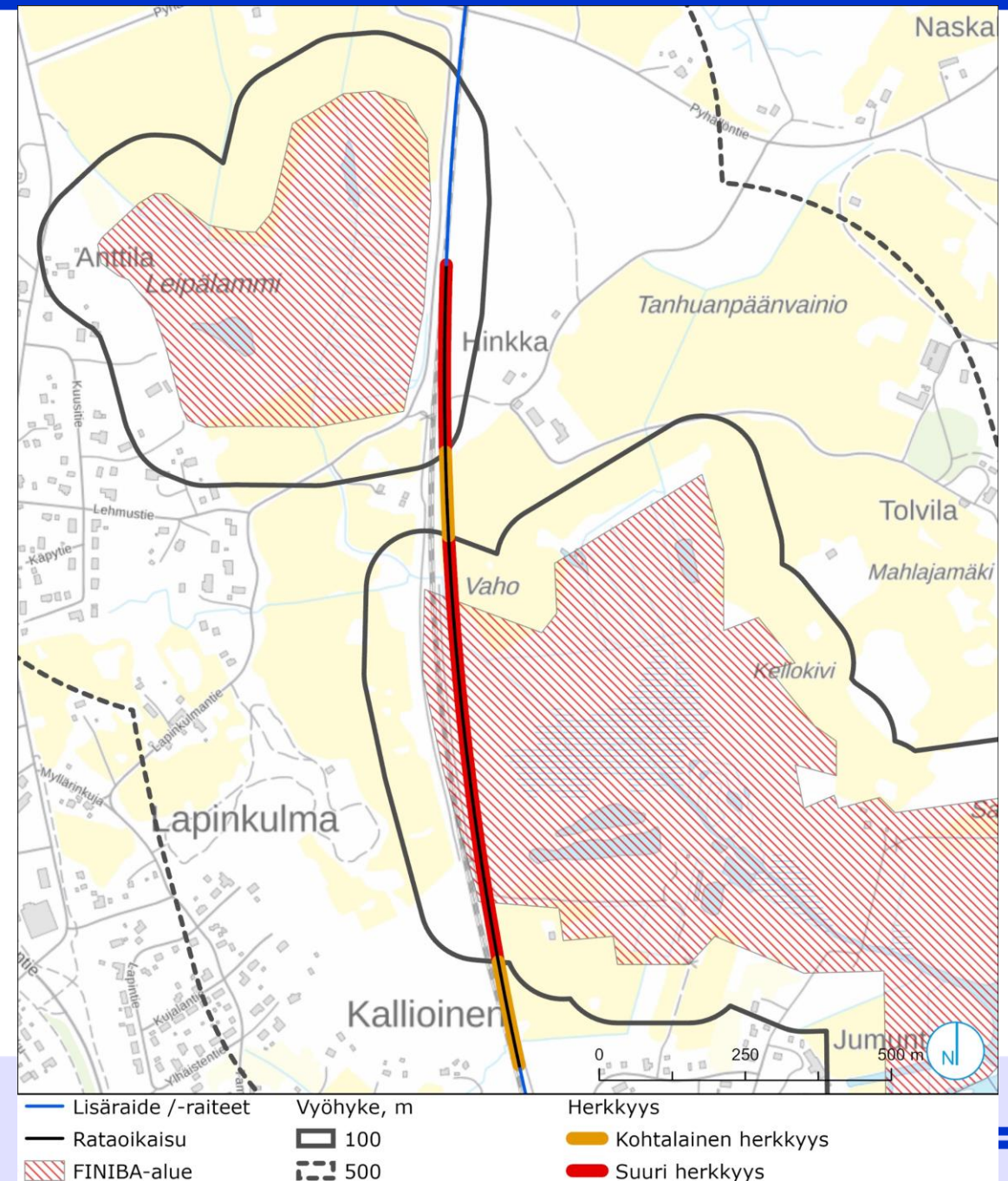
Kohde 3 indeksikartassa

## Kuvaus:

Etelä-Pirkanmaan lintuvedet –kokonaisuuden (440100) kansallisesti tärkeän lintualueen (FINIBA) Viialan osa-alueet sijaitsevat pääradan itä- ja länsipuolella Akaan Lapinkulmassa. Etelä-Pirkanmaan FINIBA-alue on hyvin laaja, lähekkäisten lintuvesien kokonaisuus Pirkanmaan eteläosassa (Lempäälä, Vesilahti, Viiala ja Toijala), jonka yhteispinta-ala on 3149 ha. Kokonaisuus on arvioitu merkittäväksi lintuvesialueeksi, ja se on maamme merkittävimpiä kaulushaikaran ja ruskosuohaukan pesimialueita. Lintuvesien rantametsissä pesii runsaasti pikkutikkoja.

## Arvio:

Uusi rataoikaisu halkoo eteläisempää kohdealuetta ja lisäraide sijoittuu alle 100 m etäisyydelle pohjoisemmasta kohdealueesta, joten vaikutusten arvioidaan olevan vähintään kohtalaisia ja merkittäviä. Eteläisemmällä kohdealueella rataoikaisu sijoittuu metsäiselle kaistaleelle, joka oletettavasti jonkin verran vähentää kosteikkolinnustoon kohdistuvia haitallisia vaikutuksia. Radan lähentyminen etelässä kohti vesialueita aiheuttaa elinympäristömenetyksiä ja häiriötä linnustolle rakentamisen ja junaliikennöinnin aikana. Lisäksi riski lintujen junatörmäyksiin voi kasvaa.



# Kuokkalankoski, koskiensuojelualue

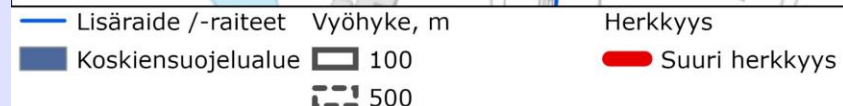
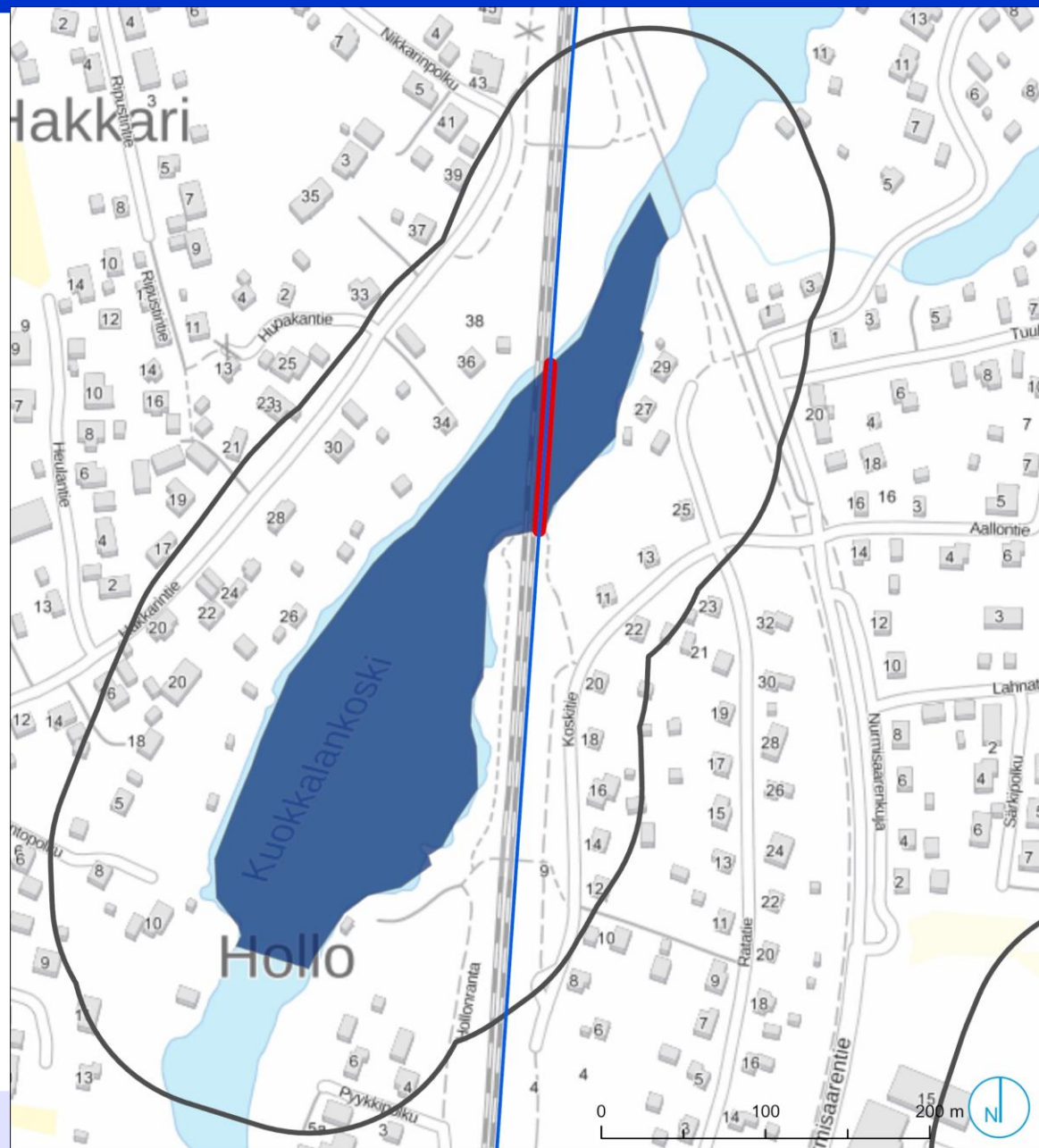
Kohde 4 indeksikartassa

## Kuvaus:

Kuokkalankosken koskiensuojelualue sijaitsee pääradan itä- ja länsipuolella Lempäälän Hollossa. Päärata kulkee sillalla Kuokkalankosken yli. Koskialue sijoittuu Kirkkojärven ja Ahtialanjärven välille. Kuokkalankoski on suojeltu koskiensuojelulaissa, joka estää voimalaitoksen rakentamisen alueelle, mutta koskella ei ole muuta suojeleasemaa.

## Arvio:

Kosken ylittävälle rataosuudelle sijoittuu uuden lisäraiteen alue, joten käytetyn herkkyysarviointimenetelmän perusteella kohteen herkkyys on suuri. Vaikutusten arvioidaan olevan rakentamisen aikana kohtalaisia, mutta ei merkittäviä. Lisäraiteiden rakentaminen voi aiheuttaa muutoksia koskialueen veden laatuun, mutta vaikutuksia arvioidaan tapahtuvan lähinnä rakentamistoimenpiteiden aikana.





# Siniviherverkkotarkastelu

## elu

Siniviherverkkotarkastelu täydentää luonnon herkkyydentarkastelua tunnistamalla tarkastelualueen keskeistä ekologista verkostoa, monimuotoisuudelle erityisen tärkeitä metsäalueita sekä viheryhteyksiä / viheryhteystarpeita.

Tarkastelussa kohteet on tunnistettu paikkatietoaineistojen sekä Kanta-Hämeen ja Pirkanmaan ekologisista verkostoista tehtyjen selvitysten avulla (Pirkanmaan liitto, 2014; Mustajärvi ym. 2016) Paikkatietoaineistoina käytettiin monimuotoisuudelle tärkeitä metsäalueita (alueellinen zonation-aineisto, 2018), tietoja arvokkaista luontokohteista, valuma-alue- ja vesistötietoja, pohjavesialueita, Corine Land Cover -aineistoa vuodelta 2018 sekä maakuntakaavojen ekologisia yhteyksiä.

Tarkastelussa tunnistetut kohteet ovat (numerot viittaavat oheiseen karttaan)

- |    |                       |    |            |
|----|-----------------------|----|------------|
| 1. | Leppäkoski            | 5. | Akaa       |
| 2. | Harviala              | 6. | Pyhäntö    |
| 3. | Hämeenlinnan keskusta | 7. | Lempäälä   |
| 4. | littala               | 8. | Peltolampi |

### Aineistoselite:

**Natura SAC-alueet**, Natura 2000 –verkostoon kuuluvat erityisten suojelutoimien alueet

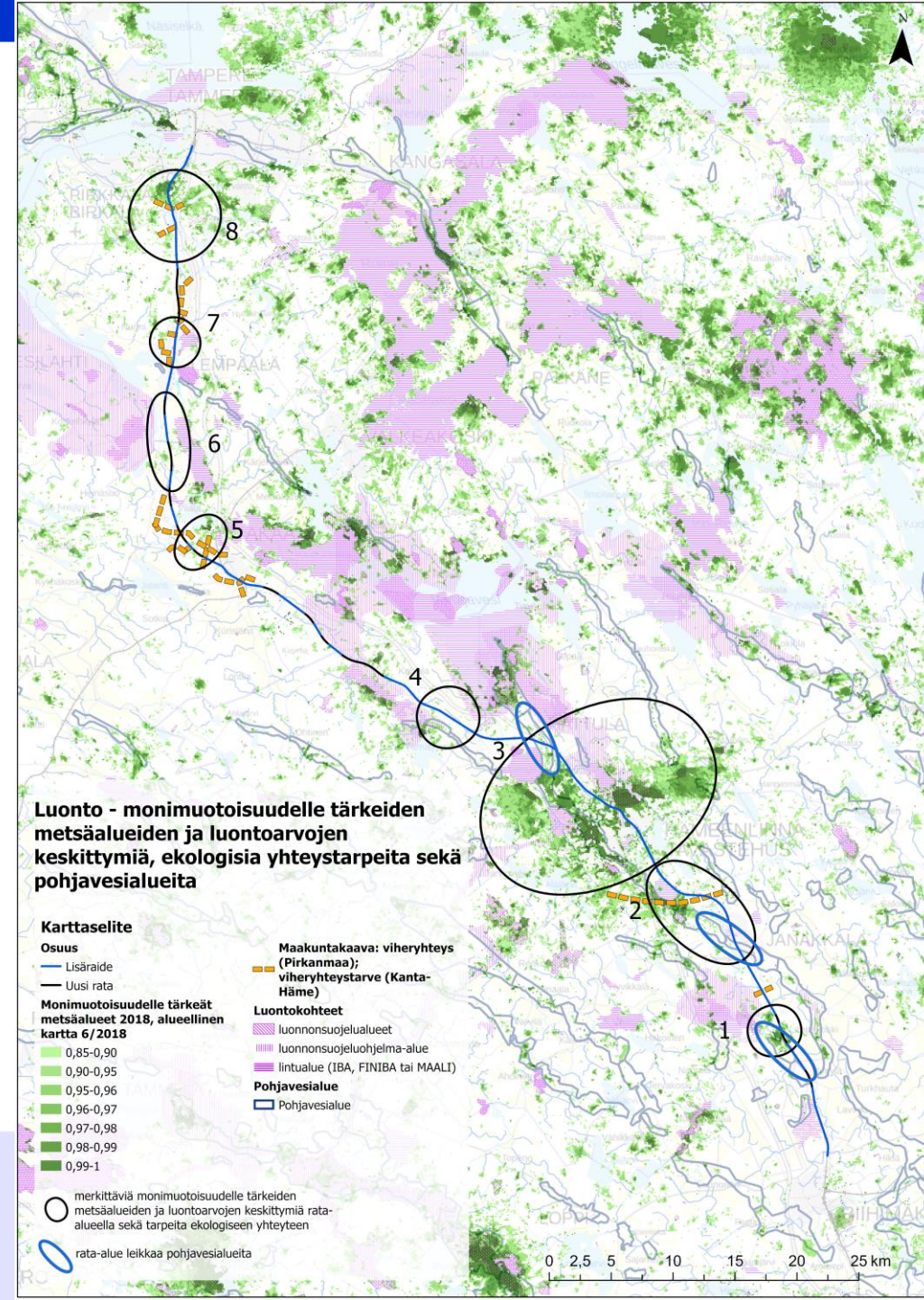
**Natura SPA-alueet**, Natura 2000 –verkostoon kuuluvat lintudirektiivin mukaiset erityiset suojelualueet

**MAALI –alueet**, maakunnallisesti arvokkaat lintualueet

**FINIBA –alueet** (Finnish Important Bird Areas – FINIBA), kansallisesti merkittäviä uhanalaisten, silmälläpidettävien ja kansainvälisen erityisvastuun lintulajien pesimis- tai kerääntymisalueita;

**IBA-alueet** (Important Bird and Biodiversity Areas), kansainvälisesti tärkeitä lintualueita

**Monimuotoisuudelle tärkeitä metsäalueita (2018) alueellinen kartta (versio 6/2018)**. Aineistossa lukuarvo kuvaa laskennallista, aineistoperusteista suhteellista suojeluprioriteettia (1 = korkein suojeluprioriteetti, 0 = matalin suojeluprioriteetti) – kartalla on esitetty vain korkean suojeluprioriteetin alueet vihreän eri sävyillä.





## Siniviherverkkotarkastelu

## Leppäkoski

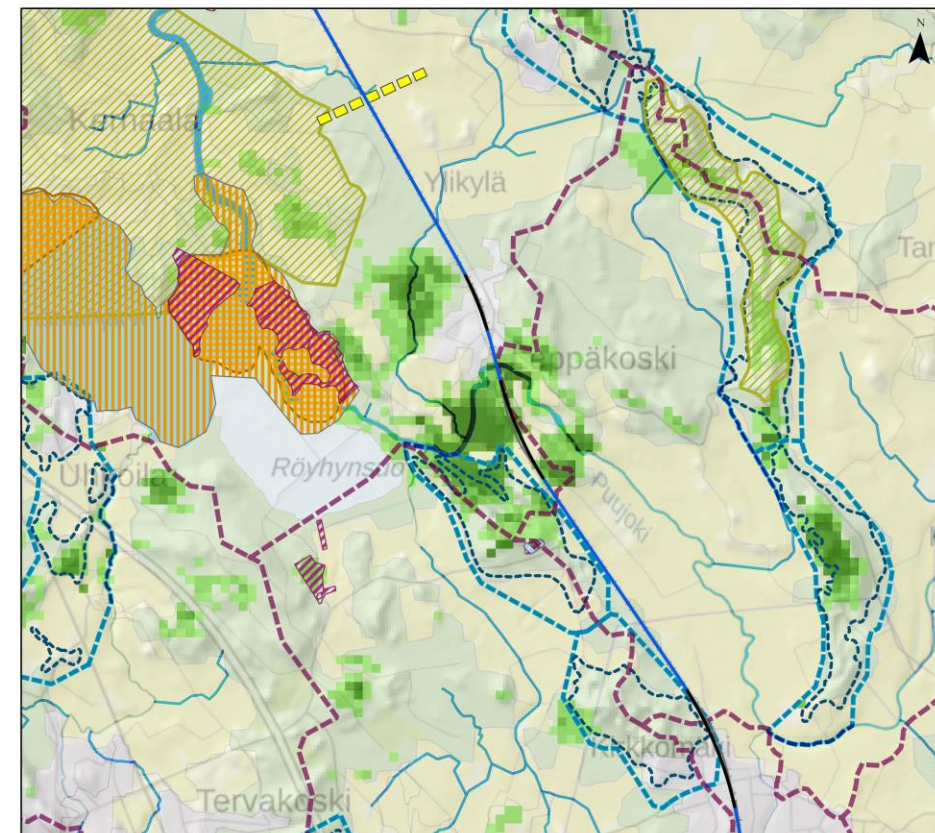
## Kohde 1 indeksikartassa

## Kuvaus:

Leppäkosken alueella on monimuotoisuudelle erityisen tärkeitä metsäalueita radan molemmilla puolilla erityisesti Rahitunmäen harjulla ja Puujoen varrella. Rata sivuaa myös nykyisellään Linnamäen ja Kirkkomäen pohjavesialueita. Pirkanmaan maakuntakaavassa alueelle on myös osoitettu rata-alueen ylittävä viheryhteystarve.

## Merkitys:

monimuotoisuudelle erityisen tärkeitä metsäalueita; pohjavesialueita; viheryhteystarve



## 1. Leppäkoski

0 0,5 1 2 3 4 5 km

## Aineistojen selite:

Osuus	Monimuotoisuudelle tärkeitä metsäalueet 2018, alueellinen kartta 6/2018	Maakuntakaava: viheryhteystarve (Pirkanmaa); viheryhteystarve (Kanta-Häme)
— Lisäraide	0,85-0,90	— valuma-alue
— Uusi rata	0,90-0,95	Joet
Suojelu	0,95-0,96	— joki (Syken aineisto)
— Natura, SAC, alueet	0,96-0,97	— jokialue
— yksityinen luonnonsuojelualue	0,97-0,98	Pohjavesialue
— luonnonsuojeluohjelma-alue	0,98-0,99	— Pohjavesialue
Linnut	0,99-1	— Varsinainen muodostumisalue
— MAALI - Kanta-Häme		
— FINIBA		

## Aineistoselite:

**Natura SAC-alueet**, Natura 2000 –verkostoon kuuluvat erityisten suojelutoimien alueet

**Natura SPA-alueet**, Natura 2000 –verkostoon kuuluvat lintudirektiivin mukaiset erityiset suojelualueet

**MAALI –alueet**, maakunnallisesti tärkeitä lintualueita

**FINIBA –alueet** (Finnish Important Bird Areas – FINIBA), kansallisesti merkittäviä uhanalaisten, silmälläpidettävien ja kansainvälisen erityisvastuun lintulajien pesimis- tai kerääntymisalueita;

**IBA-alueet** (Important Bird and Biodiversity Areas, IBA), kansainvälisesti tärkeitä lintualueita

**Monimuotoisuudelle tärkeitä metsäalueet (2018) alueellinen kartta (versio 6/2018)**. Aineistossa lukuarvo kuvaa laskennallista, aineistoperusteista suhteellista suojeluprioriteettia (1 = korkein suojeluprioriteetti, 0 = matalin suojeluprioriteetti) – kartalla on esitetty vain korkean suojeluprioriteetin alueet vihreän eri sävyillä.



## Siniviherverkkotarkastelu

## Harviala

## Kohde 2 indeksikartassa

## Kuvaus:

Harvialan alueella ja erityisesti radan länsipuolella on runsaasti erilaisia luontoarvoja sekä monimuotoisuudelle tärkeitä metsäalueita Kalpalinnanmäen, Raimansuon, Miemalanharjun sekä Hiidenjoen yhteydessä. Maakuntakaavassa alueelle onkin tunnistettu radan ylittävä viheryhteystarve Vuortenkyllän suojelualueiden suuntaan.

Monimuotoisuudelle tärkeitä metsäalueita rataympäristössä on myös Hätilän länsipuolella ja ne liittyvät Käikiälänsuon (Kukkolansuon) luonnonsuojelualueeseen.

Turengin alueella rata leikkaa pohjavesialueen.

## Merkitys:

monimuotoisuudelle erityisen tärkeitä metsäalueita;  
pohjavesialueita; viheryhteystarve

## Aineistoselite:

**Natura SAC-alueet**, Natura 2000 –verkostoon kuuluvat erityisten suojelutoimien alueet

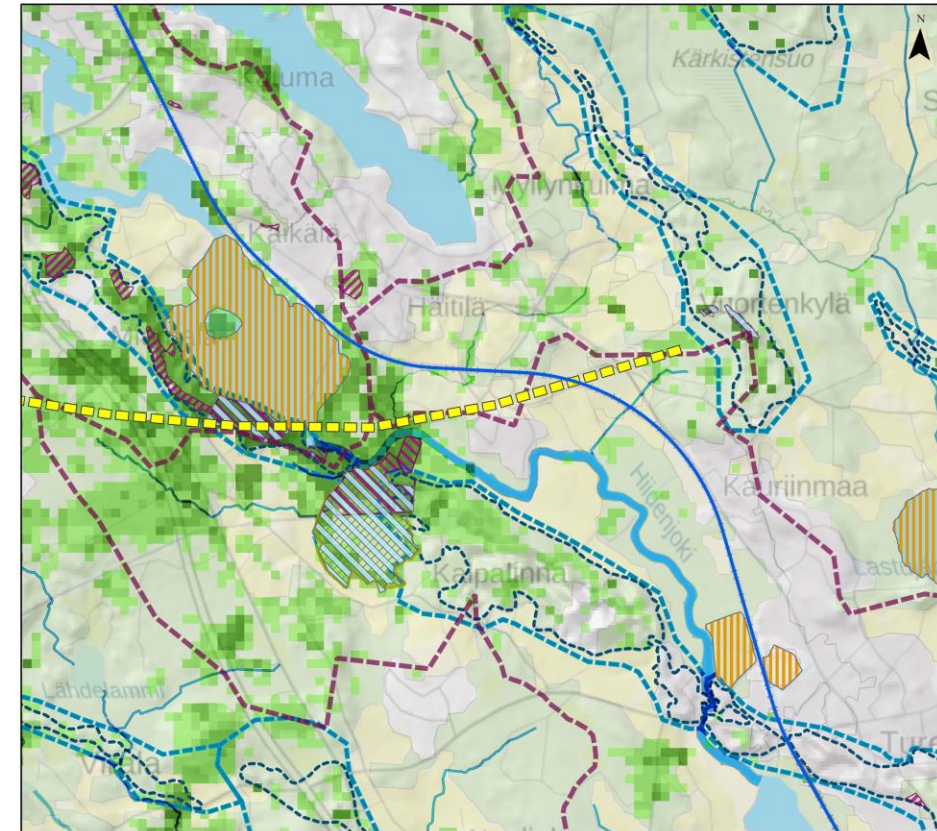
**Natura SPA-alueet**, Natura 2000 –verkostoon kuuluvat lintudirektiivin mukaiset erityiset suojelualueet

**MAALI –alueet**, maakunnallisesti tärkeät lintualueet

**FINIBA –alueet** (Finnish Important Bird Areas – FINIBA), kansallisesti merkittäviä uhanalaisten, silmälläpidettävien ja kansainvälisen erityisvastuun lintulajien pesimis- tai kerääntymisalueita;

**IBA-alueet** (Important Bird and Biodiversity Areas, IBA), kansainvälisesti tärkeät lintualueet

**Monimuotoisuudelle tärkeitä metsäalueita (2018) alueellinen kartta (versio 6/2018)**. Aineistossa lukuarvo kuvaa laskennallista, aineistoperusteista suhteellista suojeluprioriteettia (1 = korkein suojeluprioriteetti, 0 = matalin suojeluprioriteetti) – kartalla on esitetty vain korkean suojeluprioriteetin alueet vihreän eri sävyillä.



## 2. Harviala

0 0,5 1 2 3 4 5 km

## Aineistojen selite:

## Osuus

— Lisäraide

## Suojelu

▨ Natura, SAC, alueet

▨ valtion luonnonsuojelualue

▨ yksityinen luonnonsuojelualue

▨ luonnonsuojeluohjelma-alue

## Linnut

▨ MAALI - Kanta-Häme

Monimuotoisuudelle tärkeitä metsäalueita 2018, alueellinen kartta 6/2018

0,85-0,90

0,90-0,95

0,95-0,96

0,96-0,97

0,97-0,98

0,98-0,99

0,99-1

Maakuntakaava: viheryhteystarve (Pirkanmaa); viheryhteystarve (Kanta-Häme)

▨ valuma-alue

Joet  
— joki (Syken aineisto)

▨ jokialue

Pohjavesialue

▨ Pohjavesialue

▨ Varsinainen muodostumisalue

## Siniviherverkkotarkastelu

# Hämeenlinnan keskusta

## Kohde 3 indeksikartassa

## Kuvaus:

Hämeenlinnan keskustassa on runsaasti monimuotoisuudelle erityisen tärkeitä metsiä erityisesti linnan pohjoispuolella ja Aulangon ympäristössä sekä pohjoisempina Parolannummen sekä Parolan alueella. Näihin alueisiin liittyy myös runsaasti erilaisia luonnonsuojelualueita ja kaakko-luode –suunnassa alueella ovat myös Parolan ja Kerälänharjun pohjavesialueet.

Luonnon monimuotoisuudelle erityisen tärkeitä metsäalueita on myös Hämeenlinnan eteläpuolella Vanajan ja Katuman välisellä alueella

Aulangon alue on tunnistettu maakuntatason ekologisesta verkostosta tehdyssä selvityksessä kriittiseksi ekologisen yhteyden

## Merkitys:

monimuotoisuudelle erityisen tärkeitä metsäalueita; luontokohteita; pohjavesialueita; kriittinen ekologisen yhteyden alue

## Aineistoselite:

**Natura SAC-alueet**, Natura 2000 –verkostoon kuuluvat erityisten suojelutoimien alueet

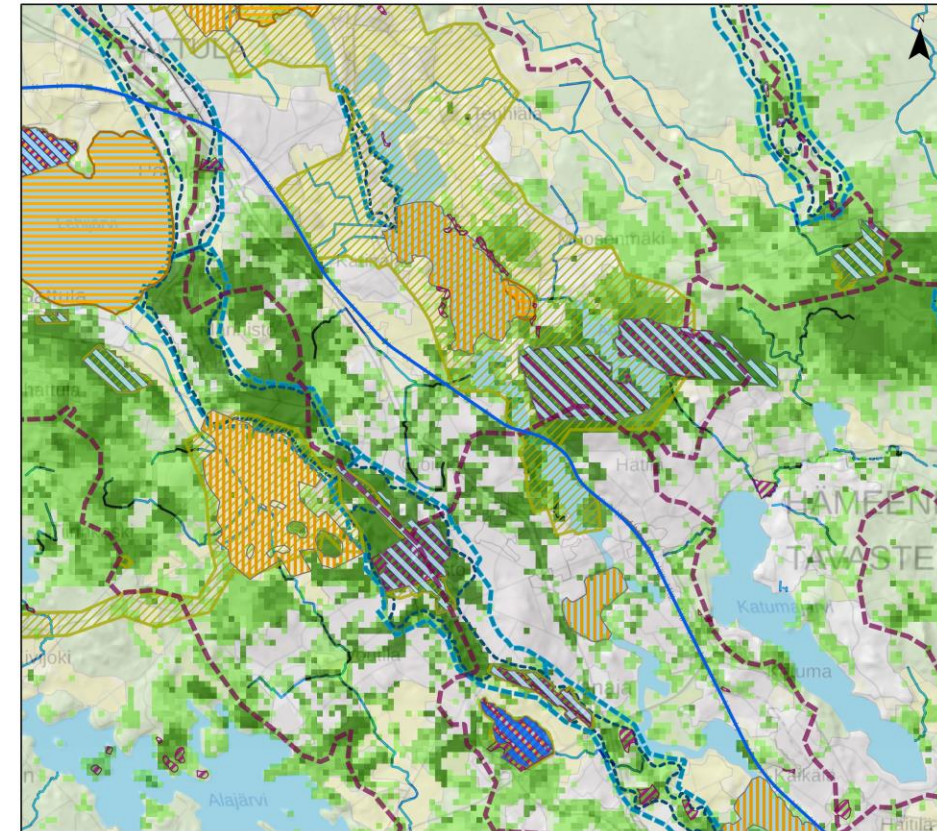
**Natura SPA-alueet**, Natura 2000 –verkostoon kuuluvat lintudirektiivin mukaiset erityiset suojelualueet

**MAALI –alueet**, maakunnallisesti tärkeitä lintualueita

**FINIBA –alueet** (Finnish Important Bird Areas – FINIBA), kansallisesti merkittäviä uhanalaisten, silmälläpidettävien ja kansainvälisen erityisvastuun lintulajien pesimis- tai kerääntymisalueita;

**IBA-alueet** (Important Bird and Biodiversity Areas, IBA), kansainvälisesti tärkeitä lintualueita

**Monimuotoisuudelle tärkeitä metsäalueita (2018) alueellinen kartta (versio 6/2018)**. Aineistossa lukuarvo kuvaa laskennallista, aineistoperusteista suhteellista suojeluprioriteettia (1 = korkein suojeluprioriteetti, 0 = matalin suojeluprioriteetti) – kartalla on esitetty vain korkean suojeluprioriteetin alueet vihreän eri sävyillä.



### 3. Hämeenlinnan keskusta

0 0,5 1 2 3 4 5 km

## Aineistojen selite:

Osuus

— Lisäraide

Suojelu

Natura, SAC, alueet

Natura, SPA, alueet

valtion luonnonsuojelualue

yksityinen luonnonsuojelualue

luonnonsuojeluohjelma-alue

Linnut

MAALI - Kanta-Häme

FINIBA

Monimuotoisuudelle tärkeitä metsäalueita 2018, alueellinen kartta 6/2018

0,85-0,90

0,90-0,95

0,95-0,96

0,96-0,97

0,97-0,98

0,98-0,99

0,99-1

— valuma-alue

Joet

— joki (Syken aineisto)

Pohjavesialue

Pohjavesialue

Pohjavesialue

Pohjavesialue

Pohjavesialue

Pohjavesialue

Pohjavesialue

Pohjavesialue



## Siniviherverkkotarkastelu

# Iittala

### Kohde 4 indeksikartassa

#### Kuvaus:

Kanta-Hämeen ekologisen verkoston selvityksessä on tunnistettu Iittalan seudulla kriittinen ekologinen yhteys/pullonkaula-alue.

Iittalan taajama-alue, moottoritie ja rata-alue sijoittuvat kapeahkole järvien väliselle kannakselle. Ekologisen verkoston selvityksen mukaan taajamarakenne ja väylät muodostavat alueella liikkumisesteen eläimistölle, mikä näkyy alueella hirvieläinonnettomuuksina.

#### Merkitys:

ekologisten yhteyksien selvityksessä tunnistettu kriittinen ekologinen yhteys

#### Aineistoselite:

**Natura SAC-alueet**, Natura 2000 –verkostoon kuuluvat erityisten suojelutoimien alueet

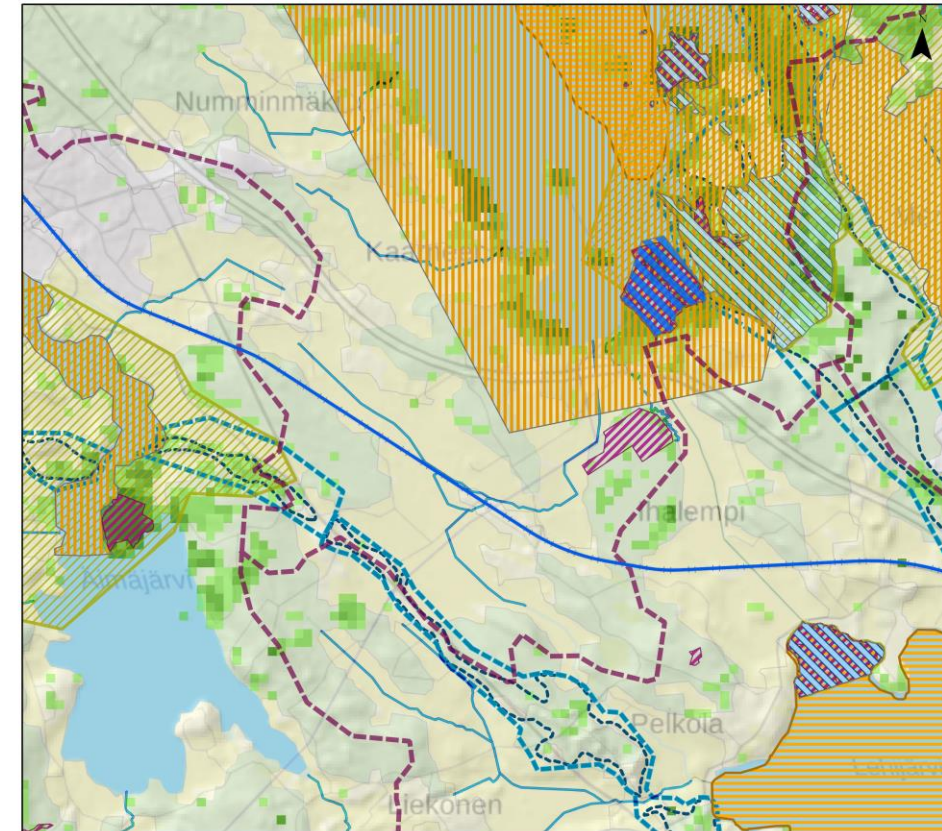
**Natura SPA-alueet**, Natura 2000 –verkostoon kuuluvat lintudirektiivin mukaiset erityiset suojelualueet

**MAALI –alueet**, maakunnallisesti tärkeät lintualueet

**FINIBA –alueet** (Finnish Important Bird Areas – FINIBA), kansallisesti merkittäviä uhanalaisten, silmälläpidettävien ja kansainvälisen erityisvastuun lintulajien pesimis- tai kerääntymisalueita;

**IBA-alueet** (Important Bird and Biodiversity Areas, IBA), kansainvälisesti tärkeät lintualueet

**Monimuotoisuudelle tärkeät metsäalueet (2018) alueellinen kartta (versio 6/2018)**. Aineistossa lukuarvo kuvaa laskennallista, aineistoperusteista suhteellista suojeluprioriteettia (1 = korkein suojeluprioriteetti, 0 = matalin suojeluprioriteetti) – kartalla on esitetty vain korkean suojeluprioriteetin alueet vihreän eri sävyillä.



## 4. Iittala

### Aineistojen selite:

#### Osuus

— Lisäraide

#### Suojelu

▨ Natura, SAC, alueet

▨ Natura, SPA, alueet

▨ yksityinen luonnonsuojelualue

▨ luonnonsuojeluohjelma-alue

#### Linnut

▨ MAALI - Kanta-Häme

▨ FINIBA

Monimuotoisuudelle tärkeät  
metsäalueet 2018, alueellinen kartta  
6/2018

0,85-0,90

0,90-0,95

0,95-0,96

0,96-0,97

0,97-0,98

0,98-0,99

0,99-1

— valuma-alue

— Joet

— joki (Syken aineisto)

— jokialue

— Pohjavesialue

— Pohjavesialue

— Varsinainen muodostumisalue

## Siniviherverkkotarkastelu

## Akaa

## Kohde 5 indeksikartassa

## Kuvaus:

Alueelle on määritelty Pirkanmaan maakuntakaavassa viheryhteys.

Alueella on jonkin verran monimuotoisuudelle tärkeää metsää radan molemmilla puolilla.

## Merkitys:

viheryhteys; jonkin verran monimuotoisuudelle erityisen tärkeitä metsäalueita

## Aineistoselite:

**Natura SAC-alueet**, Natura 2000 –verkostoon kuuluvat erityisten suojelutoimien alueet

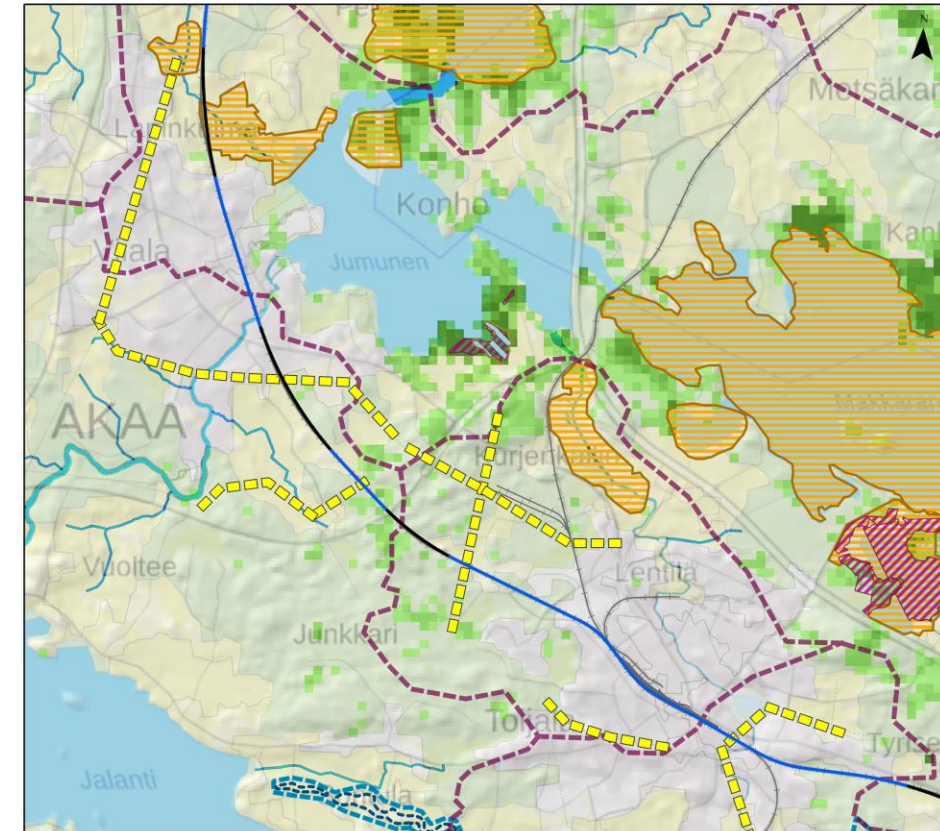
**Natura SPA-alueet**, Natura 2000 –verkostoon kuuluvat lintudirektiivin mukaiset erityiset suojelualueet

**MAALI –alueet**, maakunnallisesti tärkeät lintualueet

**FINIBA –alueet** (Finnish Important Bird Areas – FINIBA), kansallisesti merkittäviä uhanalaisten, silmälläpidettävien ja kansainvälisen erityisvastuun lintulajien pesimis- tai kerääntymisalueita;

**IBA-alueet** (Important Bird and Biodiversity Areas, IBA), kansainvälisesti tärkeät lintualueet

**Monimuotoisuudelle tärkeät metsäalueet (2018) alueellinen kartta (versio 6/2018)**. Aineistossa lukuarvo kuvaa laskennallista, aineistoperusteista suhteellista suojeluprioriteettia (1 = korkein suojeluprioriteetti, 0 = matalin suojeluprioriteetti) – kartalla on esitetty vain korkean suojeluprioriteetin alueet vihreän eri sävyillä.



## 5. Akaa

0 0,5 1 2 3 4 5 km

## Aineistojen selite:

## Osuus

— Lisäraide

— Uusi rata

## Suojelu

▨ Natura, SAC, alueet

▨ yksityinen luonnonsuojelualue

▨ luonnonsuojeluohjelma-alue

## Linnut

▨ FINIBA

## Monimuotoisuudelle tärkeät metsäalueet 2018, alueellinen kartta 6/2018

0,85-0,90

0,90-0,95

0,95-0,96

0,96-0,97

0,97-0,98

0,98-0,99

0,99-1

## Maakuntakaava: viheryhteys (Pirkanmaa); viheryhteystarve (Kanta-Häme)

▨ valuma-alue

## Joet

— joki (Syken aineisto)

▨ jokialue

▨ Pohjavesialue

▨ Pohjavesialue

▨ Varsinainen muodostumisalue



## Siniviherverkkotarkastelu

## Pyhäntö

## Kohde 6 indeksikartassa

## Kuvaus:

Pyhällönvuoren maakannas Liponselän ja Hulausjärven välillä muodostaa alueella tärkeän itä-länsisuuntaisen viheryhteyden. Alue sijaitsee laajojen ja polveilevien Vanajaveden ja Pyhäjärven välissä ja on myös maisemallisesti merkittävä.

Alueella on jonkin verran monimuotoisuudelle tärkeää metsää radan molemmilla puolilla.

## Merkitys:

viheryhteys; jonkin verran monimuotoisuudelle erityisen tärkeitä metsäalueita

## Aineistoselite:

**Natura SAC-alueet**, Natura 2000 –verkostoon kuuluvat erityisten suojelutoimien alueet

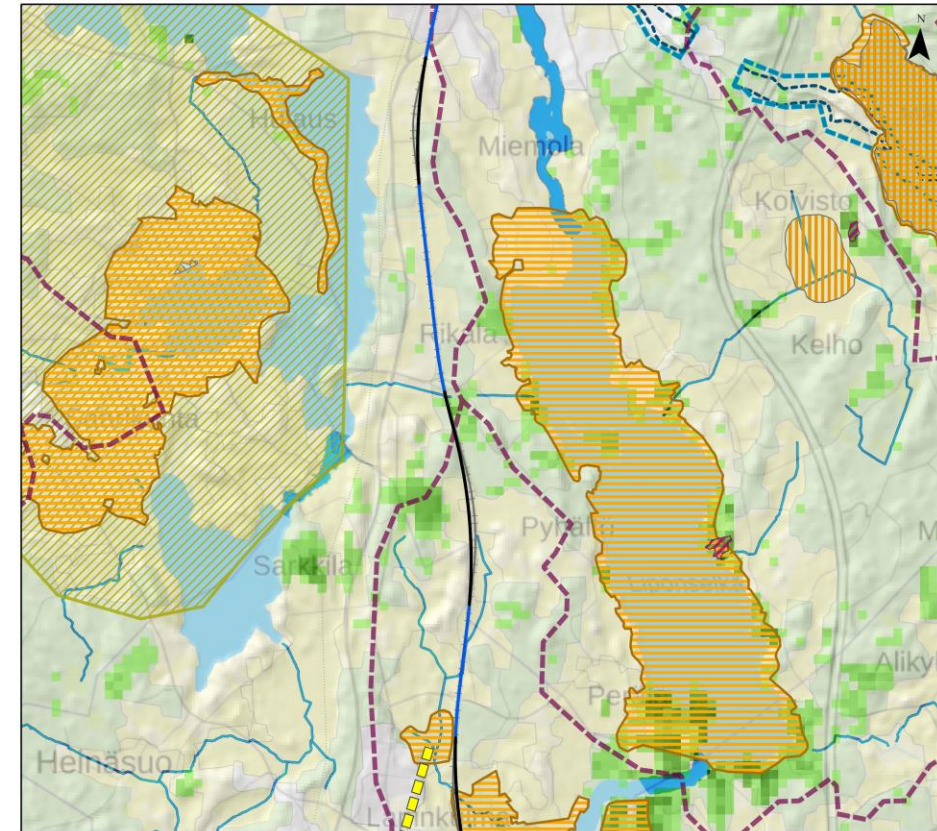
**Natura SPA-alueet**, Natura 2000 –verkostoon kuuluvat lintudirektiivin mukaiset erityiset suojelualueet

**MAALI –alueet**, maakunnallisesti tärkeät lintualueet

**FINIBA –alueet** (Finnish Important Bird Areas – FINIBA), kansallisesti merkittäviä uhanalaisten, silmälläpidettävien ja kansainvälisen erityisvastuun lintulajien pesimis- tai kerääntymisalueita;

**IBA-alueet** ((Important Bird and Biodiversity Areas, IBA), kansainvälisesti tärkeät lintualueet

**Monimuotoisuudelle tärkeät metsäalueet (2018) alueellinen kartta (versio 6/2018)**. Aineistossa lukuarvo kuvaa laskennallista, aineistoperusteista suhteellista suojeluprioriteettiä (1 = korkein suojeluprioriteetti, 0 = matalin suojeluprioriteetti) – kartalla on esitetty vain korkean suojeluprioriteetin alueet vihreän eri sävyillä.



## 6. Pyhäntö

## Aineistojen selite:

## Osuus

— Lisäraide

— Uusi rata

## Suojelu

▨ Natura, SAC, alueet

▨ yksityinen luonnonsuojelualue

▨ luonnonsuojeluohjelma-alue

## Linnut

▨ MAALI - Pirkanmaa

▨ FINIBA

Monimuotoisuudelle tärkeät  
metsäalueet 2018, alueellinen kartta  
6/2018

0,85-0,90

0,90-0,95

0,95-0,96

0,96-0,97

0,97-0,98

0,98-0,99

0,99-1

Maakuntakaava: viheryhteys  
(Pirkanmaa); viheryhteystarve  
(Kanta-Häme)

▨ valuma-alue

## Joet

— joki (Syken aineisto)

▨ jokialue

▨ Pohjavesialue

▨ Pohjavesialue

▨ Varsinainen muodostumisalue



## Siniviherverkkotarkastelu

## Lempäälä

## Kohde 7 indeksikartassa

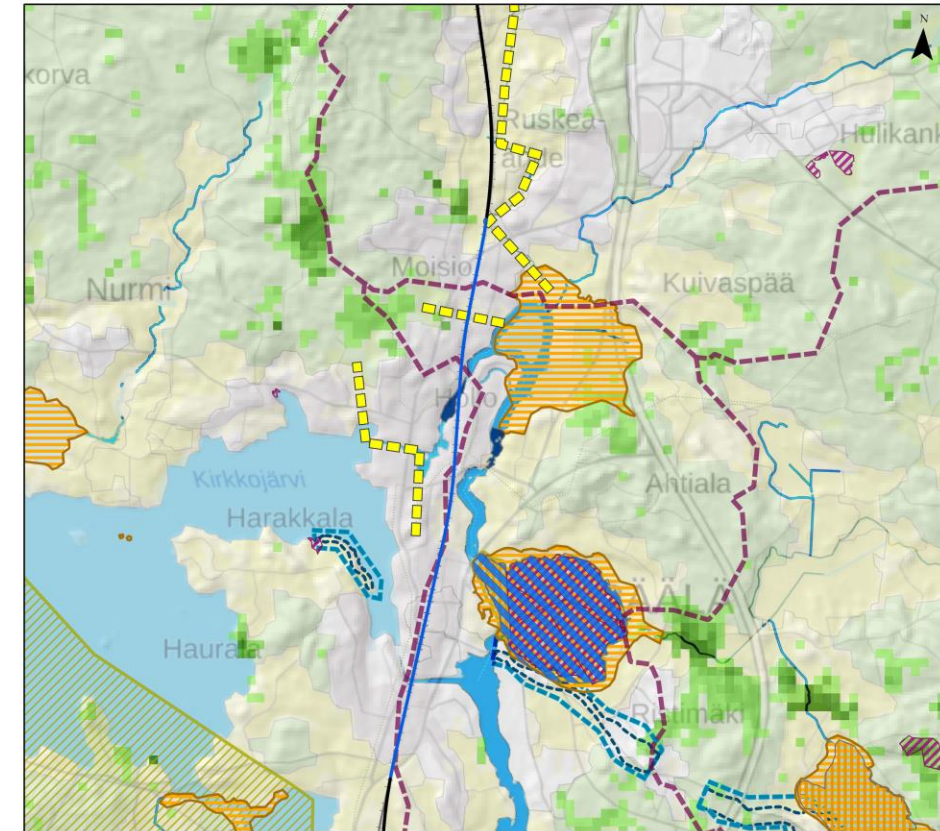
## Kuvaus:

Lempäälä sijoittuu alueelle radan molemmilla puolilla nauhamaisena. Alueella on tunnistettu maakuntakaavassa taajamarakenteeseen liittyviä viheryhteyksiä.

Radan länsipuolen metsäalueet kuuluvat laajaan Pirkkalasta Lempäälään ulottuvaan metsäiseen luonnon ydinalueeseen

## Merkitys:

taajamarakenteeseen liittyviä viheryhteyksiä



## 7. Lempäälä

## Aineistojen selite:

## Osuus

— Lisäraide

— Uusi rata

## Suojelu

— Natura, SPA, alueet

— koskiensuojelualue

— yksityinen luonnonsuojelualue

— luonnonsuojeluohjelma-alue

## Linnut

— MAALI - Pirkanmaa

— FINIBA

Monimuotoisuudelle tärkeitä metsäalueet 2018, alueellinen kartta 6/2018

0,85-0,90

0,90-0,95

0,95-0,96

0,96-0,97

0,97-0,98

0,98-0,99

0,99-1

Maakuntakaava: viheryhteys (Pirkanmaa); viheryhteystarve (Kanta-Häme)

— valuma-alue

## Joet

— joki (Syken aineisto)

— jokialue

— Pohjavesialue

— Pohjavesialue

— Varsinainen muodostumisalue

## Aineistoselite:

**Natura SAC-alueet**, Natura 2000 –verkostoon kuuluvat erityisten suojelutoimien alueet

**Natura SPA-alueet**, Natura 2000 –verkostoon kuuluvat lintudirektiivin mukaiset erityiset suojelualueet

**MAALI –alueet**, maakunnallisesti tärkeitä lintualueita

**FINIBA –alueet** (Finnish Important Bird Areas – FINIBA), kansallisesti merkittäviä uhanalaisten, silmälläpidettävien ja kansainvälisen erityisvastuun lintulajien pesimis- tai kerääntymisalueita;

**IBA-alueet** (Important Bird and Biodiversity Areas, IBA), kansainvälisesti tärkeitä lintualueita

**Monimuotoisuudelle tärkeitä metsäalueet (2018) alueellinen kartta (versio 6/2018)**. Aineistossa lukuarvo kuvaa laskennallista, aineistoperusteista suhteellista suojeluprioriteettia (1 = korkein suojeluprioriteetti, 0 = matalin suojeluprioriteetti) – kartalla on esitetty vain korkean suojeluprioriteetin alueet vihreän eri sävyillä.



## Siniviherverkkotarkastelu

# Peltolammi

## Kohde 8 indeksikartassa

### Kuvaus:

Peltolammin ja Multisillan alueella on hyvin runsaasti monimuotoisuudelle erityisen tärkeitä metsäalueita ja lähialueella on Peltolammin-Pärrinkosken luonnonsuojelualue.

Pirkanmaan ekologisen verkoston laadullisessa analyysissä alueella on tunnistettu laaja metsäinen ydinalue, joka ulottuu Lempäälästä Pirkkalaan radan länsipuolelle ja vastaavasti itäpuolella on myös laaja metsäinen ydinalue hieman radasta kauempana. Maakuntakaavassa alueelle on merkitty itä-länsisuuntainen viheryhteys.

### Merkitys:

monimuotoisuudelle erityisen tärkeitä metsäalueita; lähialueella Peltolammin-Pärrinkosken luonnonsuojelualue; viheryhteys

#### Aineistoselite:

**Natura SAC-alueet**, Natura 2000 –verkostoon kuuluvat erityisten suojelutoimien alueet

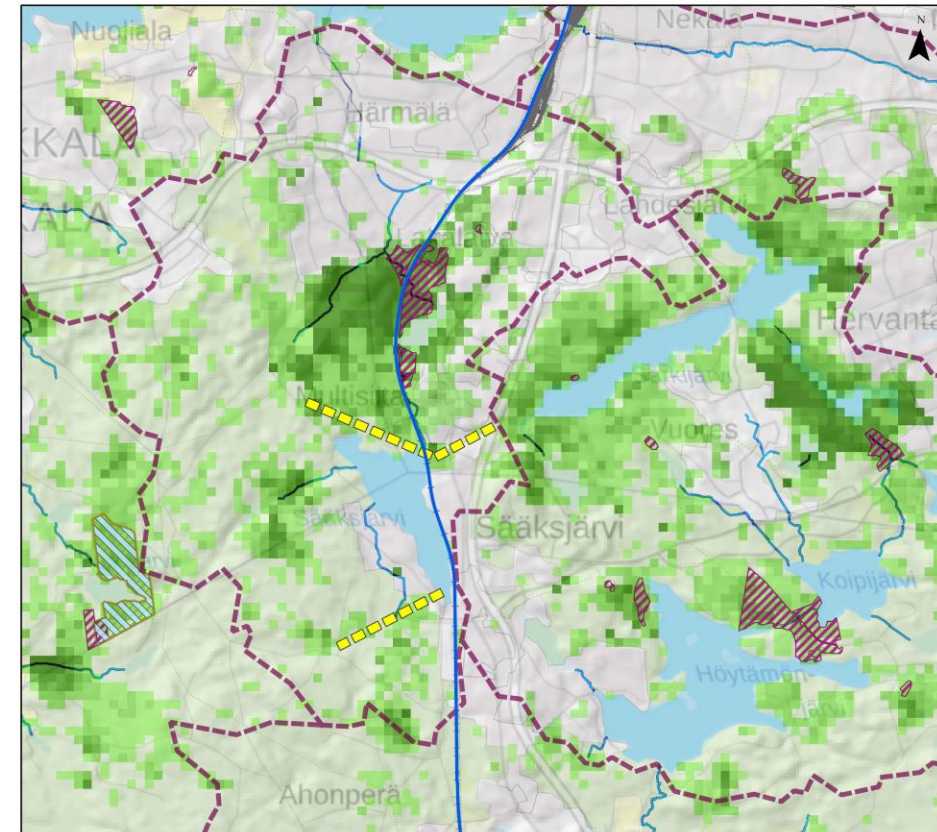
**Natura SPA-alueet**, Natura 2000 –verkostoon kuuluvat lintudirektiivin mukaiset erityiset suojelualueet

**MAALI –alueet**, maakunnallisesti tärkeitä lintualueita

**FINIBA –alueet** (Finnish Important Bird Areas – FINIBA), kansallisesti merkittäviä uhanalaisten, silmälläpidettävien ja kansainvälisen erityisvastuun lintulajien pesimis- tai kerääntymisalueita;

**IBA-alueet** (Important Bird and Biodiversity Areas, IBA), kansainvälisesti tärkeitä lintualueita

**Monimuotoisuudelle tärkeitä metsäalueita (2018) alueellinen kartta (versio 6/2018)**. Aineistossa lukuarvo kuvaa laskennallista, aineistoperusteista suhteellista suojeluprioriteettia (1 = korkein suojeluprioriteetti, 0 = matalin suojeluprioriteetti) – kartalla on esitetty vain korkean suojeluprioriteetin alueet vihreän eri sävyillä.



## 8. Peltolammi

### Aineistojen selite:

#### Osuus

— Lisäraide

#### Suojelu

▨ Natura, SAC, alueet

▨ yksityinen luonnonsuojelualue

▨ luonnonsuojeluohjelma-alue

#### Linnut

▨ MAALI - Pirkanmaa

Monimuotoisuudelle tärkeitä metsäalueita 2018, alueellinen kartta 6/2018

0,85-0,90

0,90-0,95

0,95-0,96

0,96-0,97

0,97-0,98

0,98-0,99

0,99-1

Maakuntakaava: viheryhteys (Pirkanmaa); viheryhteystarve (Kanta-Häme)

▨ valuma-alue

#### Joet

— joki (Syken aineisto)

▨ jokialue